

ASSEMBLEE GENERALE DU COMITE REGIONAL DE CYCLISME DE FRANCHE-COMTE

3 DECEMBRE 2011

Discours du Trésorier Général – Jean-Paul PONCHON

Il m'appartient tout d'abord, de façon traditionnelle, mais avec beaucoup de sincérité, de remercier les représentants des clubs, leurs Présidents, Secrétaires, Trésoriers et membres correspondants, qui, par leur écoute des recommandations formulées par nos secrétaires, nous ont permis cette année encore de clôturer les comptes de la ligue dans des conditions correctes, malgré le délai encore plus contraint; car nous travaillons ensemble avec convivialité sans toutefois renier le sérieux qui sied à la matière.

Avant de renouveler l'exercice, je relisais mes discours du 4 décembre 2009, à Melisey, et du 4 décembre 2010, à Montbéliard, pour vous commenter l'exécution du budget 2011, et je pensais alors que mes propos pourraient très bien être repris quasiment à l'identique. Nous avons adopté en effet un mode de gestion qui nous commande d'aller à l'essentiel pour ne pas gaspiller des recettes de plus en plus difficiles à obtenir, sans toutefois compromettre notre représentation au plus haut niveau, comme le prouve à nouveau l'excellence des résultats sportifs franc-comtois en 2011 : je retrouve en effet tous les points forts de notre gestion financière au quotidien, soulignés par le passé et toujours d'actualité.

Ces bons résultats financiers trouvent leur explication dans le maintien de nos recettes à un bon niveau, du fait de la hausse continue du nombre de licenciés depuis plusieurs années, de la bonne fréquentation des compétiteurs sur nos épreuves rendue possible par la bonne harmonie qui préside à l'organisation du calendrier, voulue par Roland VERY, avec un début de reconquête du cyclisme loisir, à une bonne maîtrise générale de nos dépenses, je vous le rapportais précédemment, et enfin grâce à une montée en puissance des actions de formation orchestrées par Sandrine GUIRRONNET et mises en musique par Matthieu NADAL.

Cette alchimie, nous la connaissons bien dans le monde associatif, avec d'un côté les efforts consentis par nos secrétaires et nos cadres techniques, qui rationalisent les méthodes de travail, toujours à la recherche d'économies, et de l'autre ceux des bénévoles qui proposent leurs compétences multiples et variées et organisent des actions sportives

au coût le plus juste, tout en récoltant des résultats remarquables, dans toutes les disciplines du cyclisme.

Nous n'avons pas de dettes, à l'exception de l'emprunt souscrit pour financer les travaux de remise en état de notre ancien siège social (j'ai même fait provisionner une créance non encore réclamée par la F.F.C. mais qui se rapporte à l'exercice 2011 à hauteur de 11.000€), en revanche nous constatons de trop nombreuses créances à la date de l'arrêté des comptes (plus de 117.700€ contre 78 000€ en 2010), qui toutes ne sont pas soldées aujourd'hui, au moment où se déroule l'assemblée générale des clubs, et c'est un sujet d'inquiétude car il y a des limites en tout : nous connaissons présentement une bonne situation financière, mais nous ne pourrions pas nous substituer aux clubs, au delà d'une limite raisonnable.

Je comprends parfaitement que des clubs ne paient pas les droits se rapportant à leurs organisations, quand ils n'ont pas perçu les subventions versées par les collectivités locales ou des participations d'entreprises, qui permettent de financer ces événements sportifs, en revanche je n'accepte pas que des licences ne soient pas payées en fin d'exercice

Ces bons résultats financiers et les excédents constatés depuis six exercices successifs ne nous autorisent cependant pas à dilapider en une saison cette épargne que nous avons constituée grâce à l'effort collectif.

Nous avons remplacé un véhicule en décembre 2009, un autre au printemps 2011 et avons programmé le remplacement du dernier en 2012. En 2011 nous avons payé des dépenses importantes, qui nous sont d'une part imposées par les co-propriétaires de notre immeuble locatif (ancien siège social de notre ligue) et d'autre part par le remplacement inéluctable de notre photocopieur et devront encore assumer des investissements informatiques et matériels conséquents l'année prochaine. Nous prenons également en charge complètement le financement du poste de Mathieu NADAL sur le Pôle Espoirs, sans aucune aide financière depuis une année.

Tous ces arguments militent pour la prudence et vous pourrez constater dans un instant que notre budget 2012, comme le budget 2011 obéit bien évidemment à ce grand principe comptable.

Vanessa MANDRET n'a pas repris son travail ; bien sûr elle en assure une part essentielle en venant travailler pour la ligue à titre bénévole.

Vanessa mérite grandement nos remerciements : elle m'a encore beaucoup aidé au cours des dernières semaines pour assurer l'arrêté des comptes, de même que Chantal qui donne beaucoup d'elle-même pour que l'essentiel des tâches de la ligue soient assurées vis-à-vis des clubs ou de la F.F.C. Sandrine, notre Secrétaire Générale, Gisèle, Sandrine, notre C.T.S. et Franck BRUN, pour le travail accompli tout au long de cette saison.

Le rapport financier a été envoyé aux clubs en début de semaine, dès que les commissaires aux comptes ont validé l'arrêté comptable et notamment l'état de rapprochement bancaire.

L'année 2011 ressemble aux précédentes, je vous l'ai déjà précisé, avec une activité du cyclisme traditionnel qui se maintient, une hausse en effectifs et en activité sportive des catégories de jeunes, et des disciplines nouvelles qui continuent à se développer, à l'exemple du BMX.

Vous le constaterez encore cette année, nos actions de partenariat avec les collectivités territoriales ou les entreprises nous permettent de maintenir une activité sportive dense et de bon niveau.

Il faut enfin remarquer que les comptes du budget annexe « Pôle Espoirs » connaissent un excédent comptable important (11.700€), grâce à l'action conjuguée de Sandrine et Mathieu, qui réussissent à valoriser leur travail à l'extérieur, au travers d'actions de formation.

Cette année encore nous avons pleinement joué notre rôle d'initiateurs d'actions sportives et de soutien auprès des clubs et des comités départementaux, en reversant près de 24 000 € à leur profit

Je vous présente donc à présent le rapport financier 2011 :

Ajustement Bancaire :

L'ajustement des comptes financiers au 31 octobre 2011 fait ressortir que notre ligue dispose d'une trésorerie de 76.549.67€ (caisse 48.61€ et compte crédit mutuel consolidé 76.501.06 €) contre 88.466.79€ en 2010, 61. 583.22 € en 2009 et 56 931.97 € en 2008.

Nos créances à court terme se chiffrent à 124.219€ et nos dettes immédiates à 13.950€, ce qui porte la valeur de notre actif circulant à 190.765€ (179.286€ en 2010 et 149.098 € en 2009)

Réalisation du Budget :

☞ en dépenses : prévu 474.200€ réalisé 482.875€

→ Nos investissements concernent l'achat de matériels informatiques et sportifs pour 4.801€, d'un photocopieur pour 6.805€ et l'achat d'un véhicule « TRAFIC » pour 16.841€

→ Sur le chapitre achat le dépassement constaté concerne un surcroît d'activité (licences + 20.000€, prix coureurs + 23.400€, divers achats + 6.400€ et reversement affiliations + 6.000€)

On constate par contre une baisse du reversement des droits d'engagement (- 7.000€) compte tenu de la réforme des droits d'engagement « pass'cyclisme » conservés en règle générale par les clubs organisateurs.

→ Les chapitres services extérieurs (+ 2.000€) et autres services extérieurs (- 4.000€) s'avèrent assez stables sur l'exercice, les frais de déplacements et stages étant bien contenus malgré l'augmentation du prix des carburants

→ Les frais de personnel régressent de 8.000€ par rapport aux prévisions, du fait de l'absence de Vanessa et du remboursement de la plus grande partie de son salaire ; nous avons pris en charge les rémunérations des intervenants extérieurs autrefois payés directement par la Direction régionale des Sports, comme en 2010.

→ Les autres charges de gestion sont inférieures aux prévisions car nous n'avons pas versé de subvention d'équilibre cette année aux budgets annexes pôle espoir et logement.

Nous avons reversé 23.876€ aux clubs, dont une partie représente l'entretien des sentiers VTT du département du Doubs.

→ La dotation aux amortissements est quasiment conforme aux prévisions, malgré l'achat d'un deuxième véhicule « TRAFIC », amorti dès son acquisition.

L'annuité d'amortissement se chiffre à 7.697€.

→ Le paiement des prix coureurs ne fait l'objet d'aucun retard, sachant que 50 % des prix des courses organisées en Franche-Comté sont cette année payés directement par les clubs à l'arrivée des courses.

Les excellents résultats de nos coureurs à l'extérieur de la région expliquent le dépassement de 23.000€ par rapport aux prévisions budgétaires.

☞ en recettes : prévu 474.200€ réalisé 487.798€

→ Les ventes et prestations de services réalisées sont supérieures de 5.600€ aux prévisions budgétaires du fait d'une activité sportive accrue (droit d'engagement – 10.600€, licences + 11.000€, affiliations +9.700€, mutations + 4.000€, droits d'organisations – 8.000€, recettes sur déplacements -8.600€ et recettes diverses + 1.400€)

→ Les produits nets partiels (participations aux stages organisés par le Comité Régional) sont sensiblement supérieurs aux prévisions à hauteur de 2.800€.

→ Le poste subventions connaît une hausse de 9.300€ et toutes les subventions prévues au budget sont réalisées (pas de participation du budget annexe logement, augmentation sensible de la subvention régionale)

→ Les produits divers de gestion correspondent aux abattements de charges sociales et remboursements de notre mutuelle « CHORUS », pour Vanessa.

→ Les produits financiers se chiffrent à 1 882€ (stabilité par rapport à l'année 2010)

→ Les produits exceptionnels concernent principalement la cession d'un véhicule amorti.

Comparaison budgétaire 2008 – 2009 – 2010 - 2011

En recettes :

☞ Augmentation des affiliations (+ 4 %), des licences (+ 7 % / 2010), des prix coureurs (+ 7 %), des recettes sur stages (+ 24 %) et des subventions (+ 11 % / 2010)

☞ Diminution des droits d'engagements (- 13.5 % par rapport à l'année 2010) du fait de la réforme des droits « pass'cyclisme », des droits de mutations (- 20 % / 2010), des droits d'organisations (- 11 % / 2010), des recettes sur déplacement (- 46 % / 2010)

☞ Stabilité des produits financiers et augmentation des produits exceptionnels.

En dépenses :

☞ Certains reversements à la Fédération Française de Cyclisme suivent l'évolution des recettes collectées (droits d'engagement, affiliations, licences)

☞ Les achats ordinaires (liés essentiellement au fonctionnement du siège) augmentent de 72 % / 2010 (achat de maillots)

- ☞ On constate en 2011 une légère augmentation des services extérieurs et autres services extérieurs.
- ☞ Les frais de personnel diminuent de 4 % et je vous ai donné l'explication
- ☞ Les autres charges de gestion augmentent de 8.60 % à cause d'une augmentation des subventions et participations versées aux clubs ; en fait nous n'avons pas comptabilisé de créances irrécouvrables cette année.

Exécution budgétaire nette

Ce chapitre reflète le budget propre de notre ligue, sur cinq ans, épuré de tous les transferts concernant la fédération, les clubs et nos licenciés.

Nous dépensons davantage (+ 7 %), et recevons moins (- 4 %) en 2011, qu'au cours de l'année 2010, ce qui explique un bénéfice moins important : 35.959€ contre 52.172€ en 2010, 20.544€ en 2009, 22.150€ en 2008, 27.481€ en 2007 et 23.207€ en 2006.

Les dépenses sur la période oscillent entre 122.700€ et 158.000€, alors que les recettes varient entre 167.100€ et 180.100€ : variation de 35.300€ pour les dépenses et 13.000€ pour les recettes.

Nous constatons bien que nos économies ont principalement permis d'atteindre un des meilleurs résultats comptable sur la période observée.

Balance des comptes :

Vous trouverez le détail de nos recettes et dépenses au niveau le plus fin de la comptabilité.

Cette année, comme en 2009 et en 2010, le dossier financier comprend la balance des comptes pour chaque budget annexe, et une balance consolidée comportant les comptes du budget principal et de ses budgets annexes.

Compte de résultat :

Résultat d'exploitation	: + 18.379€
Résultat financier	: + 1.882€
Résultat exceptionnel	: + 5.412€
Résultat de fonctionnement	: + 25.673€
Résultat d'investissement	: - 20.750€
Résultat de l'exercice	: + 4.923€

Compte de résultat consolidé:

Nous relevons un excédent global de 4.923€ pour le budget principal du Comité Régional.

Le budget annexe du Pôle Espoirs présente un excédent de 11.682€.

Enfin le budget annexe logement est déficitaire à hauteur de 4.575€

De ce fait notre ligue présente un excédent comptable consolidé de 12.030€.

Bilan au 31 octobre 2011 :

Notre actif augmente de 36.290€ en 2011 grâce à une augmentation simultanée des immobilisations corporelles (+26.716€) et de l'actif circulant (+ 9.574€)

Les immobilisations corporelles augmentent compte tenu des investissements importants consentis en 2011 (véhicule, photocopieur, matériel informatique, matériel de compétition), nonobstant le rythme d'amortissement soutenu du matériel du Comité Régional.

L'actif circulant augmente de 9.574€ alors que nos créances connaissent une croissance de 39.603€ et que nos disponibilités ont diminué de 11.887€.

Nos capitaux propres augmentent de 41.463€.

L'emprunt négocié pour réaliser les travaux de restructuration de notre ancien siège social reste à amortir à hauteur de 16.858€.

Les dettes fournisseurs concernent les charges sociales du mois d'octobre payable à trimestre échu et une facture de la Fédération Française de Cyclisme non parvenue à la date de clôture des comptes ; toutes nos factures ordinaires sont payées en temps et en heure.

Exécution du budget par chaque commission :

Globalement une somme de 38.298€ était allouée pour une dépense effective de 34.816€

Les commissions ont respecté dans l'ensemble leurs budgets respectifs ; je remercie à nouveau mes collègues responsables des commissions sportives.

Evaluation de notre matériel :

Appartement locatif : 91.559€

Matériel transport : 41.947€ (amorti à hauteur de 16.747€)

Matériel de bureau et Informatique : 34.752€ (amorti à hauteur de 24.962€)

Matériel sportif et technique : 20.110€ (amorti à hauteur de 11.373€)

Matériel Pôle Espoirs : 16 295 € complètement amorti.

Statistiques fédérales pour chaque comité :

Au cours de la réunion de fin d'année des présidents des comités régionaux, il y a huit jours, la Fédération Française de Cyclisme a présenté des statistiques pour chaque comité, mettant en relief quelques postes significatifs des budgets ramenés au nombre de licenciés de chaque ligue régionale, pour l'année 2010.

Nous n'avons pas eu la possibilité de reprendre dans le rapport financier les chiffres concernant la France métropolitaine, comme les années précédentes, dans la mesure où nous n'en disposons pas au moment de l'édition du document.

Le résultat 2010 moyen national est un déficit de 3.469€; la Franche-Comté réalise un excédent de 32.553€ (2^{ème} rang)

Les charges moyennes nationales par licencié atteignent 84€, pour 85€ en Franche-Comté (10^{ème} rang)

La moyenne nationale de subventions par licencié se chiffre à 15.87€ pour 22.98€ en Franche-Comté (5^{ème} rang)

Les capitaux propres par ligue atteignent une moyenne de 202.229€ par comité et 267.730€ pour la Franche-Comté (6^{ème} rang)

Les capitaux propres représentent en moyenne 51.96 % des charges courantes pour la France métropolitaine ; ce ratio est de 100.93 % en Franche-Comté, ce qui revient à dire que nos capitaux propres couvrent plus d'une année de charges courantes (1er rang)

Enfin sur les douze dernières années le résultat moyen des ligues de la métropole est de 465€, pour 11.406€ en Franche-Comté (3^{ème} rang)

Budget annexe logement :

Nous avons remboursé le capital restant dû sur l'emprunt souscrit pour effectuer les travaux de restructuration du logement en 2006, pour 3.268€
La location du logement a rapporté 8.380€
Les charges liées au logement s'élèvent à 3.724€ et nous n'avons rien versé au budget général du Comité Régional.
Enfin les travaux d'entretien du bâtiment décidés par l'assemblée des copropriétaires atteignent 5.963€

Budget annexe Pôle espoirs :

Le budget a été voté en équilibre pour 57.650€
Nous réalisons 51.090€ en dépenses et 62.772€ en recettes, soit un excédent de 11.682€
Le matériel sportif du Pôle est complètement amorti.
Nous percevons 5.279€ d'aides de la Direction Régionale des Sports et un CNDS de 4.019€. Les Conseils Généraux nous allouent 2.850€, les vacances d'éducateurs 20.944 pour la formation BEESAC et 10.299€ pour la formation PJJ et les ligues de Rhône-Alpes et de Lorraine participent à hauteur de 6.500€ pour la prise en charge par le pôle d'athlètes originaires de ces deux régions. Tous les financements prévus s'avèrent effectifs ou dépassés.
Je profite de l'occasion pour mettre en avant le travail remarquable effectué par Sandrine GUIRRONNET et Matthieu NADAL qui permettent l'autofinancement du poste de Mathieu, encore subventionné par la région en début d'année 2010.

Budget Prévisionnel 2012 du Comité Régional:

Le budget est équilibré à hauteur de 487.200€ (474.200€ en 2011, 454.300€ en 2010, pour mémoire)
Nous incluons dans ce budget des subventions à hauteur de 75.800€, à savoir 22.000€ du Conseil Régional, 18.500€ du CNDS, 23.800€ du Conseil Général du Doubs pour l'entretien et la mise en valeur des sentiers de randonnées départementaux, 8.000 € de notre partenariat avec le Crédit Mutuel, 3.500€ de la FFC.
Les recettes liées à notre pratique sportive s'élèvent à 371.700€

Parallèlement les dépenses liées à notre activité sportive se chiffrent à 285.000€.

Les frais de personnel sont budgétisés à hauteur de 66.200€.

Nous prévoyons, comme en 2010 et en 2009, un versement de 12.000€ au profit des clubs et des comités départementaux, conformément au contrat d'objectifs négocié avec la région Franche-Comté.

Nous ne pratiquons pas d'augmentations sur les droits d'organisations, répercutant simplement la hausse des assurances, sans augmentation de tous les autres tarifs à l'initiative du Comité Régional.

Enfin nous espérons réaliser des dépenses d'investissement importantes, à hauteur de 24.5000€, avec le renouvellement de notre dernier véhicule ancien et complètement amorti d'un point de vue comptable.

Budget prévisionnel annexe logement :

Le budget est équilibré à hauteur de 8.800€ (montant des recettes locatives pour 8.800€)

L'amortissement de l'emprunt est prévu pour 3.500€.

Et nous prévoyons le reversement d'une participation de 1.800€ au budget général.

Budget prévisionnel du budget annexe Pole espoirs :

Equilibré à hauteur de 59.597€ (57.650€ en 2011 et 49.500€ en 2010)

Les charges de personnel représentent 37.800€.

L'activité des pensionnaires du pôle espoir représente 12.447€.

Les participations sont estimées à 43.647€, dont 9.300€ de Jeunesse et Sports (CNDS et actions particulières) 2.500€ du conseil régional et 3.500€ des conseils généraux franc-comtois.

Les autres recettes proviennent d'activités de formation (VTT – PJJ) pour 19.000€ et de participations des comités régionaux pour 9.347€.

Nous reprenons une somme de 6.600€ sur notre réserve (excédents cumulés des exercices antérieurs)

Je vous remercie pour votre attention et vous souhaite de bonnes fêtes de fin d'année.

**Le Trésorier Général
Jean-Paul PONCHON**

RAPPORT FINANCIER



AJUSTEMENT DES COMPTES FINANCIERS AU 31/10/2011

1) CAISSE :

* En comptabilité :	48,61 €
* Vérification de la caisse le 31/10/11 :	48,61 €

2) COMPTES CREDIT MUTUEL :

- En comptabilité :

Compte 45 : crédit	50 998,17 €
Compte 60 : Débit	56 164,80 €
Compte Tonic: Débit	41 184,43 €
Compte Asso : Débit	<u>30 150,00 €</u>
Compte CMDP consolidé débit	76 501,06 €

- Relevés Crédit Mutuel au 31/10/11:

Compte 45 : crédit	90,55 €
Compte 60 : crédit	46 247,30 €
Compte Tonic: Crédit	41 184,43 €
Compte Asso : Crédit	<u>30 150,00 €</u>
Total relevés Crédit Mutuel	117 672,28 €

- Ajustement :

Total relevés Crédit Mutuel	117 672,28 €
Virement attendu	10 917,50 €
Crédit attendu	853,88 €
Chèques non débités à la banque	<u>-52 942,60 €</u>
Solde crédit Mutuel en comptabilité	76 501,06 €

REALISATION DU BUDGET AU 31/10/11

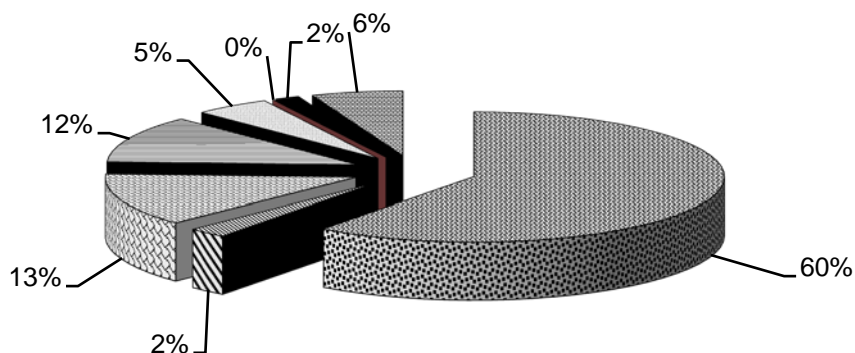
DEPENSES		PREVISION	REALISATION
<u>1) Fonctionnement :</u>			
60	Achats	246 300	290 841
61	Services Extérieurs	10 200	12 148
62	Autres Services Extérieurs	67 000	62 829
63	Impôts et Taxes		
64	Personnel	65 100	57 036
65	Autres charges de gestion	41 600	23 876
66	Charges financières		
67	Charges Exceptionnelles		1
68	Dotations aux Amortissements	6 900	7 697
	Sous total		454 428
	Autofinancement	15 100	
<u>2) Investissement :</u>			
21	Acquisition matériel	22 000	28 447
TOTAL Fonctionnement + Investissement		474 200	482 875

RECETTES		PREVISION	REALISATION
<u>1) Fonctionnement :</u>			
70	Ventes/Prestations des Services	367 900	373 521
71	Produits stockés		
72	Produits immobilisée		
73	Produits nets partiels	8 000	10 850
74	Subvention d'exploitation	71 000	80 318
75	Autres produits de gestion courante	3 500	8 117
76	Produits financiers	1 800	1 882
77	Produits exceptionnels		5 413
	Sous total		480 101
<u>2) Investissement :</u>			
28	Amortissements des immobilisations	6 900	7 697
	Autofinancement	15 100	
TOTAL Fonctionnement + Investissement		474 200	967 899

REALISATION DU BUDGET 2011

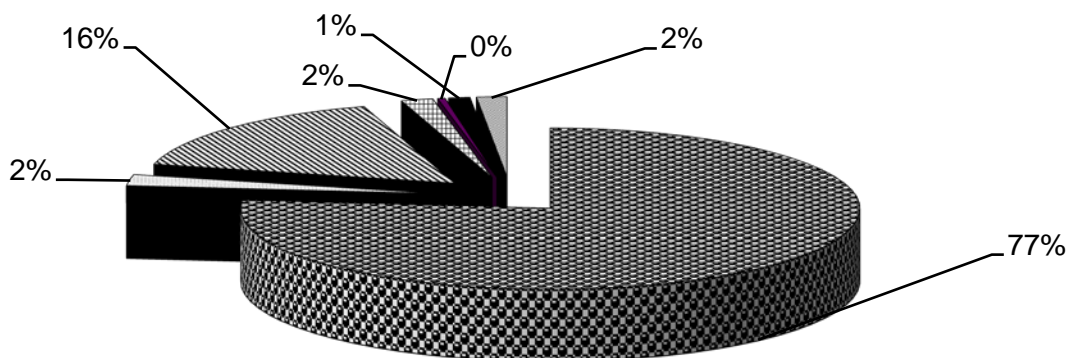
(Fonctionnement et Investissement)

DEPENSES 482 875 €



- | | | |
|--------------------------------|-----------------------------|------------------------------|
| ■ Achats | ■ Services Extérieurs | ■ Autres Services Extérieurs |
| ■ Personnel | ■ Autres Charges de gestion | ■ Charges exceptionnelles |
| ■ Dotations aux amortissements | ■ Acquisition matériel | |

RECETTES 487 798 €



- | | |
|--------------------------------------|---------------------------------------|
| ■ Ventes Prestations de Services | ■ Produits nets partiels |
| ■ Subvention d'exploitation | ■ Autres produits de gestion courante |
| ■ Produits financiers | ■ Produits exceptionnels |
| ■ Amortissements des immobilisations | |

COMPARAISON EXECUTION

BUDGETAIRE 2008/2009/2010/2011

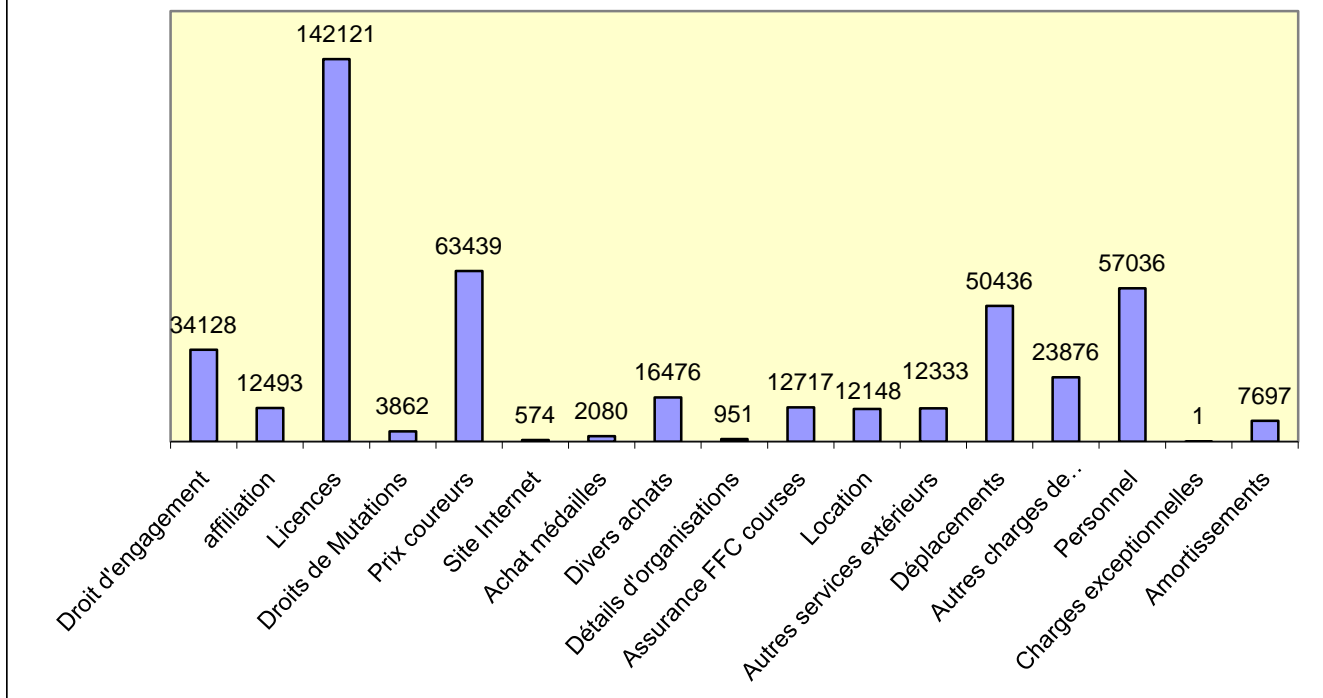
	2008	2009	2010	2011
<u>60 Achats</u>	244 391	257 532	274 266	290 841
- Reversement droit d'engagement	21 369	36 031	42 919	36 128
- Reversement affiliations	8 461	8 894	6 487	12 493
- Reversement licences	97 076	110 019	122 650	142 121
- Reversement droits mutations clubs	13 809	2 337	7 704	3 862
- Prix coureurs	80 504	60 044	58 039	63 439
- Calendrier	3 459			
- Site Internet		8 109	828	574
- Achat médailles	3 161	3 120	4 061	2 080
- Divers achats	13 127	13 468	9 593	16 476
- Détails d'organisations	3 425	1 932	483	951
- Assurance FFC Courses		13 578	21 502	12 717
<u>61 Services Extérieurs</u>	28 788	8 946	8 634	12 148
- Locations, entretien, assurances	23 698	8 596	8 525	12 148
- Bulletin Officiel	5 017			
- Abonnement France Cycliste Divers	73	350	109	
<u>62 Autres Services Extérieurs</u>	92 063	70 273	62 742	62 829
- Autres Services Extérieurs	18 223	10 648	8 245	12 333
- Déplacements et stages	73 840	59 625	54 497	50 496
<u>63 Impôts et Taxes assimilées</u>	589	658		
<u>64 Frais de Personnel</u>	54 460	60 383	59 438	57 036
<u>65 Autres charges de gestion</u>	21 583	31 282	21 984	23 876
- Charges diverses	867	7 757	732	
- Participation budget Pole	2 200		1 100	
- Subventions reversées aux clubs et CD	10 300	12 500	20 152	23 876
- Créances irrécouvrables	8216	11025		
<u>66 Charges financières</u>				
<u>67 Charges Exceptionnelles</u>				1
<u>68 Amortissements</u>	15 927	15 139	17 950	7 697
T O T A L	457 801	444 213	445 014	454 428

	2008	2009	2010	2011
<u>70 Ventes, Prestations de Services</u>	364 640	354 116	383 844	373 521
- droit d'engagement	57 077	74 549	82 543	71 422
- Affiliations	9 450	18 865	18 910	19 751
- Licences	127 237	134 264	147 922	158 032
- Mutations	20 919	5 687	13 501	10 870
- Demandes de dates	1 540			
- Droits d'organisations	30 533	28 166	25 897	23 120
- Prix coureurs	77 375	54 323	56 869	60 850
- Calendrier	2 883			
- Recettes sur déplacements	15 378	23 042	21 161	11 435
- Diverses recettes	2 954	2 280	4 192	7 602
- BO	6 560			
- Timbre Commissaires		178		
- Assurance FFC	12 734	12 762	12 849	10 439
<u>73 Produits net partiels</u>	8 973	10 904	8 710	10 850
- Stages	8 973	10 904	8 710	10 850
<u>74 Subventions d'Exploitation</u>	76 605	66 405	72 078	80 318
- Subventions CNDS	11 000	11 300	16 245	18 481
- Subventions diverses	65 605	55 105	55 833	61 837
- Subventions CPAM ASSEDIC				
<u>75 Produits Gestions</u>	7 823	7 752	7 839	8 117
- Loi Fillon	6 823	5 636	3 706	593
- Divers	1 000	2 116	4 133	7 524
<u>76 Produits Financiers</u>	2 271	3 225	1 873	1 882
<u>77 Produits Exceptionnels</u>	508	1 495	3 722	5 413
T O T A L	460 820	443 897	478 066	480 101

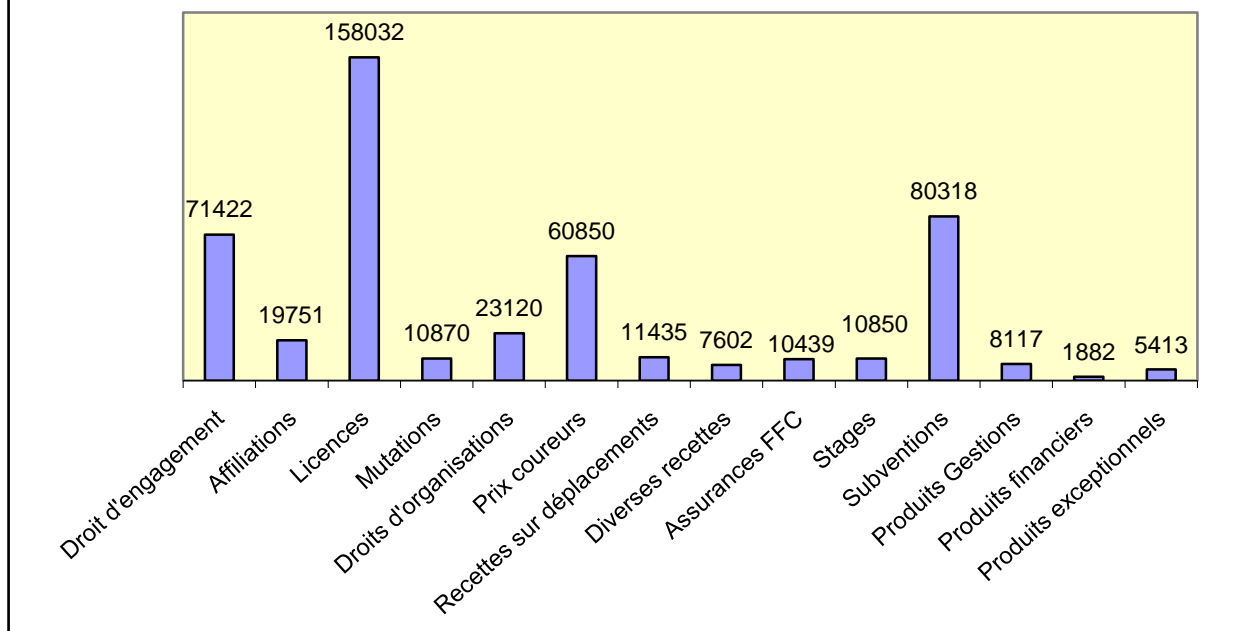
* subventions diverses	65 605	55 105	55 833	61 837
Jeunesse et sports				
FFC	3 105	3 105	4 733	3 591
Conseil Régional	23 000	20 000	21 000	26 100
Conseil Général du Doubs	27 000	24 000	22 100	23 846
Conseil général de Jura				
Conseil général de Belfort				
Ville de Besançon	4000			
CMDP	8 000	8 000	8 000	8 000
Décathlon				
divers	500			300

COMPARAISON BUDGETAIRE 2011

DEPENSES



RECETTES



EXECUTION BUDGETAIRE NETTE

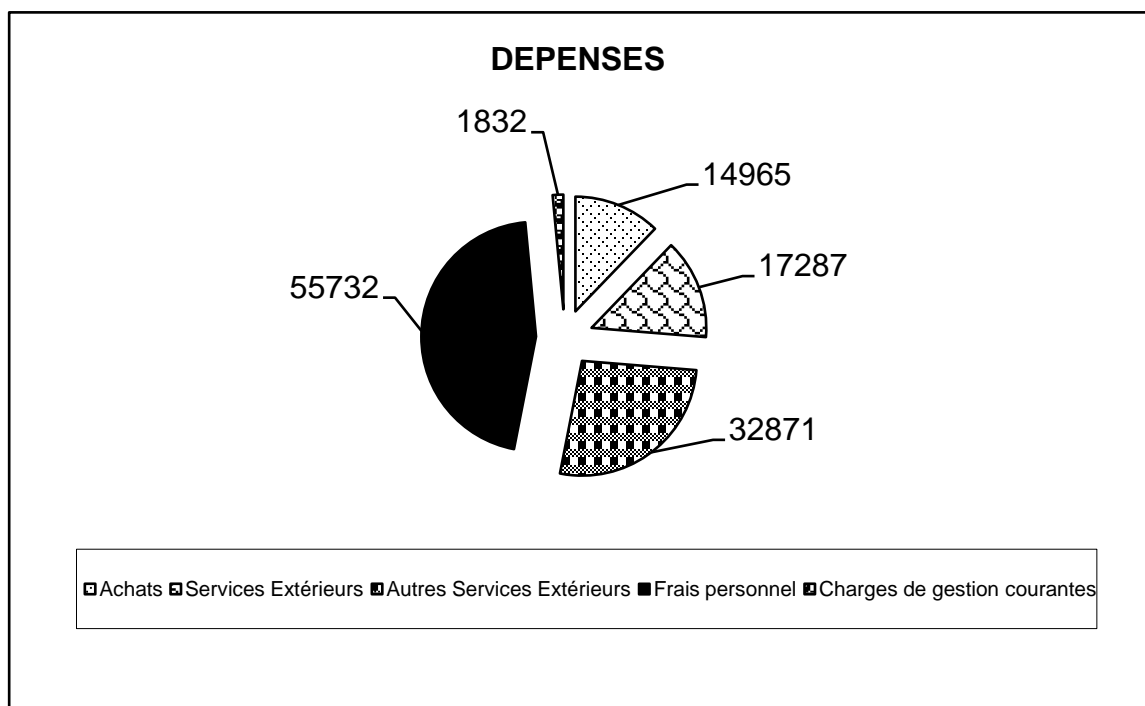
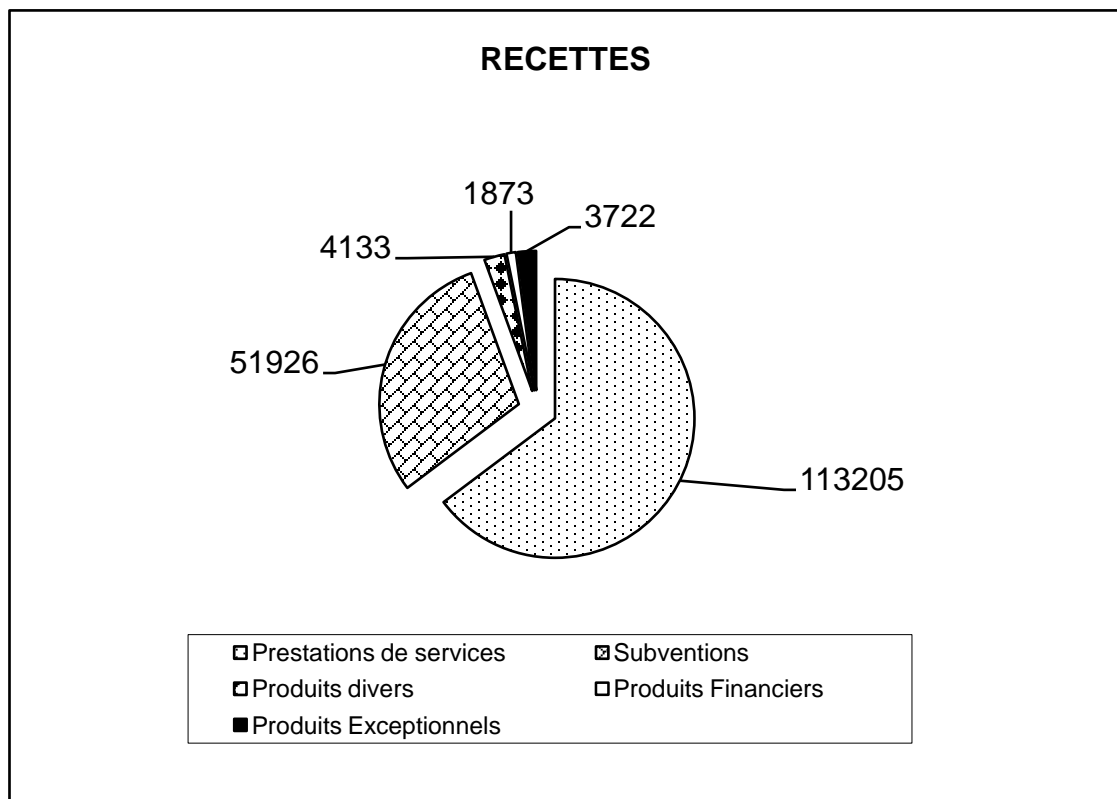
RECETTES

	2008	2009	2010	2011
70 - Ventes Prestations de services				
Droit d'engagement	35 708	38 518	39 624	35 254
Affiliations	989	9 971	12 423	7 298
Licences	30 161	24 245	25 272	15 911
Mutations	7 110	3 350	5 797	7 008
Demandes de dates	1 540			
Droits d'organisations	30 533	28 166	25 897	22 169
Calendrier				
Recettes diverses	2 435	2 280	4 192	7 600
BO	1 543			
Assurance FFC				
	110 019	106 530	113 205	95 240
74 - Subventions	66 305	53 905	51 926	56 442
75 - Produits divers	1000	2116	4133	8117
76 - Produits Financiers	2 271	3 225	1 873	1 882
77 - Produits Exceptionnels	508	1 495	3 722	5 412
	180 103	167 271	174 859	167 093
Bénéfice	22 150	20 544	52 172	35 959
Perte				

DEPENSES

	2008	2009	2010	2011
60 - Achats				
Achat médailles	3 161	3 120	4 061	2 080
Divers achats	13 127	13 468	9 593	16 476
Calendrier	575			
Site Internet		8 109	828	574
Détails d'organisation	3 425	1 932	483	
	20 288	26 629	14 965	19 130
61 - Services extérieurs				
Locations, entretien, assurance	10 774	8 596	8 525	12 148
Bulletin Officiel				
Assurance FFC	190	816	8 653	2 276
Abonnement France Cycliste		172	109	
	10 964	9 584	17 287	14 424
62 - Autres services extérieurs				
Autres services extérieurs	17 777	10 648	8 245	12 333
Déplacements et stages	49 416	25 679	24 626	28 211
	67 193	36 327	32 871	40 544
63 - Impôts et taxes	589	658		
64 - Frais de personnel	47 637	54 747	55 732	57 036
65 - Autres charges de gestion courante	11 282	18 782	1 832	
67 - Charges exceptionnelles				
	157 953	146 727	122 687	131 134

EXECUTION BUDGETAIRE NETTE



BALANCE DES COMPTES DU COMITE

au 31/10/11

N° Compte Débit	N° Compte Crédit	LIBELLE	MASSES		SOLDES	
			Débitrices	Creditrices	Débitrices	Creditrices
	101	Capital		183 398,30 €		183 398,30 €
	110	Report		72 686,27 €		72 686,27 €
	120	Résultat de l'exercice (bénéfice)	32 503,01 €	32 503,01 €		
TOTAL CLASSE 1			32 503,01 €	288 587,58 €		256 084,57 €
21315		Matériel de constructions	50 308,18 €			
2182		Matériel de transport	58 946,50 €	17 000,00 €	41 946,50 €	
2183		Matériel de bureau	34 751,96 €		34 751,96 €	
2187		Matériel de courses	20 719,43 €	609,80 €	20 109,63 €	
	2818	Ammortissement des Immobilisations	17 609,80 €	70 692,00 €		53 082,20 €
TOTAL CLASSE 2			182 335,87 €	88 301,80 €	94 034,07 €	
401		Créanciers	404 533,12 €	404 533,12 €		
411		Clients	544 700,28 €	426 918,17 €	117 782,11 €	
421		Rémunérations dues	39 967,59 €	39 967,59 €		
	431	Sécurité Sociale et autres	25 052,79 €	26 383,87 €		1 331,08 €
	437	Autres Organismes Sociaux	13 557,21 €	14 672,50 €		1 115,29 €
438		Charges à payer	3 674,17 €	3 301,75 €	372,42 €	
447		Autres impôts	135,00 €	135,00 €		
451		Compte liaison Pôle Espoirs	43 265,38 €	45 358,05 €		2 092,67 €
452		Logement	18 745,30 €	8 380,00 €	10 365,30 €	
	468	Charges à payer	11 814,37 €	22 814,37 €		11 000,00 €
487		Produit constatés d'avance	24 095,76 €	25 903,28 €		1 807,52 €
TOTAL CLASSE 4			1 129 540,97 €	1 018 367,70 €	111 173,27 €	
	5121	Crédit mutuel cpte 45	515 576,91 €	566 575,08 €		50 998,17 €
5122		Crédit mutuel cpte 60	389 764,80 €	333 600,00 €	56 164,80 €	
5123		Crédit mutuel asso	30 606,98 €	456,98 €	30 150,00 €	
5124		Crédit mutuel cpte Tonic	41 184,43 €		41 184,43 €	
531		Caisse	391,13 €	342,52 €	48,61 €	
TOTAL CLASSE 5			977 524,25 €	900 974,58 €	76 549,67 €	
601		Achats stockés FFC Administratif	209 018,96 €		209 018,96 €	
602		Autres approvis. FFC courses	68 253,01 €		68 253,01 €	
604		Prestation de Service	6 959,70 €		6 959,70 €	
605		Achats matériels	660,26 €		660,26 €	
606		Fournitures	5 949,74 €		5 949,74 €	
614		Charges locatives	4 153,03 €		4 153,03 €	
615		Entretien et réparations	7 853,17 €		7 853,17 €	
618		Divers abonnements journaux	141,70 €		141,70 €	
623		Publicité relations publiques	139,00 €		139,00 €	
625		Déplacements	56 428,70 €		56 428,70 €	
626		Frais PTT	3 561,94 €		3 561,94 €	
627		Frais financiers	215,35 €		215,35 €	
628		divers	2 484,42 €		2 484,42 €	
641		Personnel	38 718,05 €		38 718,05 €	
645		Charges Sociales	18 317,79 €		18 317,79 €	
657		Subventions versées	13 876,00 €		13 876,00 €	
658		Charges diverses	9 999,84 €		9 999,84 €	
671		Charges exceptionnelles	0,30 €		0,30 €	
681		Dotation aux amortissements	7 697,20 €		7 697,20 €	
TOTAL CLASSE 6			454 428,16 €		454 428,16 €	
	701	Ventes FFC Administratif		259 643,52 €		259 643,52 €
	702	Ventes FFC Courses		94 840,00 €		94 840,00 €
	706	Prestation de Service		6 011,66 €		6 011,66 €
	708	Activités annexes		23 875,22 €		23 875,22 €
	7404	Subventions versées		80 318,20 €		80 318,20 €
	755	Loi Fillon		876,74 €		876,74 €
	758	Produits divers de gestion		7 240,28 €		7 240,28 €
	761	Produits financiers		1 882,48 €		1 882,48 €
	770	Trésor Public		45,00 €		45,00 €
	775	Produit des cessions		3 000,00 €		3 000,00 €
	778	Produits exceptionnels		2 367,50 €		2 367,50 €
TOTAL CLASSE 7				480 100,60 €		480 100,60 €
TOTAL GENERAL			2 776 332,26 €	2 776 332,26 €	736 185,17 €	736 185,17 €

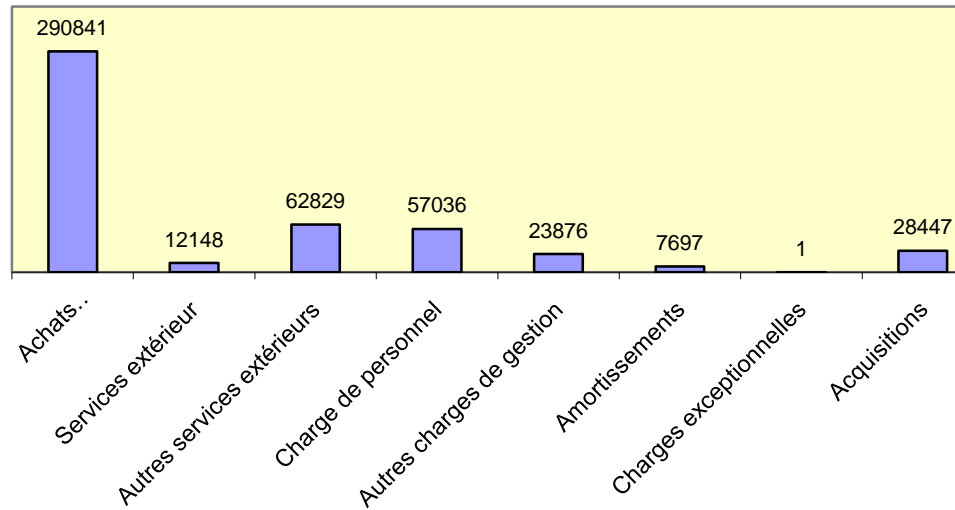
COMPTE DE RESULTAT

AU 31/10/2011

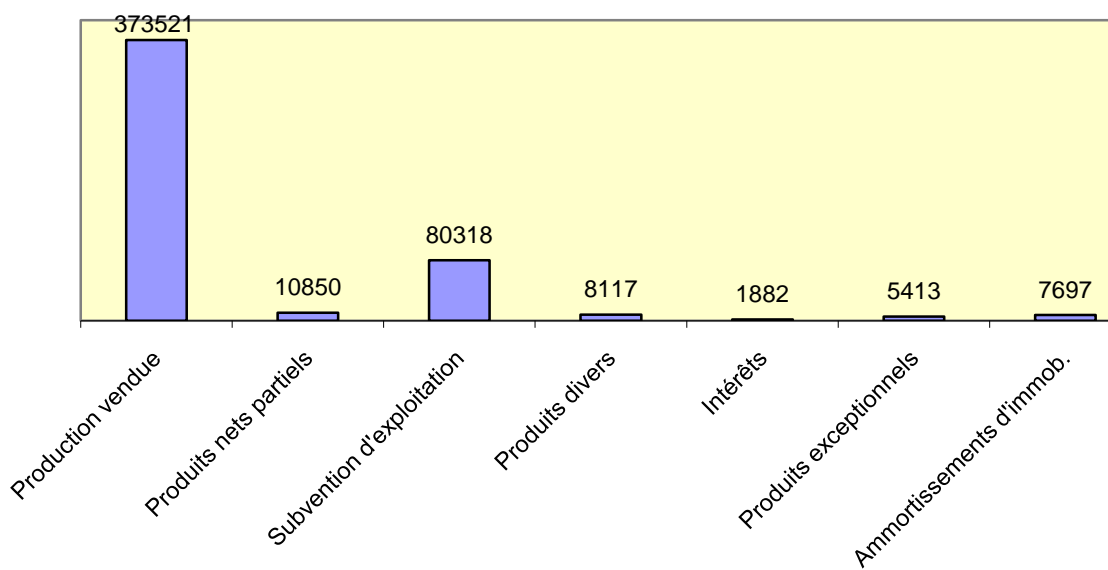
<u>CHARGES D'EXPLOITATION (I)</u>		<u>PRODUITS D'EXPLOITATION (I)</u>	
Achats d'approvisionnements	290 841	Production vendue (services)	373 521
Services extérieur	12 148		
Autres services extérieurs	62 829	Produits nets partiels	10 850
Impôts		Subventions d'exploitation	80 318
Charges de personnel	57 036	Produits divers	8 117
Autres charges de gestion	23 876		
Amortissements	7 697		
TOTAL I	454 427	TOTAL I	472 806
<u>CHARGES FINANCIERES (II)</u>		<u>PRODUITS FINANCIERS (II)</u>	
Intérêts		Intérêts	1 882
TOTAL II		TOTAL II	1 882
<u>CHARGES EXCEPTIONNELLES (III)</u>		<u>PRODUITS EXCEPTIONNELS (III)</u>	
Charges exceptionnelles	1	Produits exceptionnels	5 413
TOTAL III	1	TOTAL III	5 413
TOTAL DES CHARGES DE FONCTIONNEMENT	454 428	TOTAL DES PRODUITS DE FONCTIONNEMENT	480 101
<u>INVESTISSEMENTS (IV)</u>			
Acquisitions	28 447	Amortissement des Immobilisations	7 697
TOTAL IV	28 447	TOTAL IV	7 697
DEPENSES DE L'EXERCICE (I + II + III + IV)	482 875	RECETTES DE L'EXERCICE (I + II + III + IV)	487 798
SOLDE CREDITEUR : EXCEDENT	4 923		
TOTAL GENERAL	487 798	TOTAL GENERAL	487 798

COMPTE DE RESULTAT 2011

CHARGES



PRODUITS



COMPTE DE RESULTAT CONSOLIDE AU 31/10/2011

Comité Régional

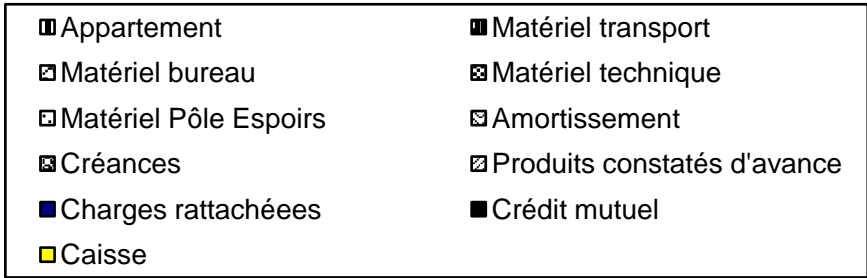
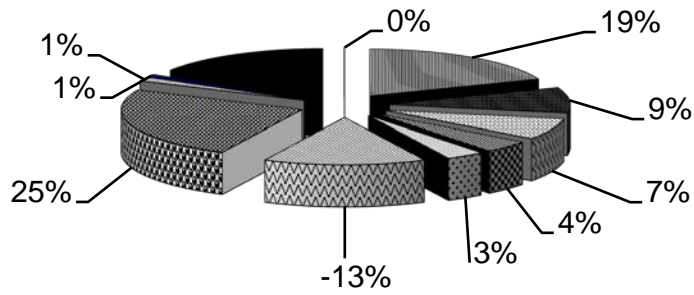
Excédent de fonctionnement	25 673 €
Excédent d'investissement	-20 750 €
Sous-Total Excédent	4 923 €
Excédent Pôle Espoirs Cyclisme	11 682 €
Déficit Logement Locatif	-4 575 €
TOTAL Excédent	12 030 €

BILAN COMPLET AU 31/10/2011

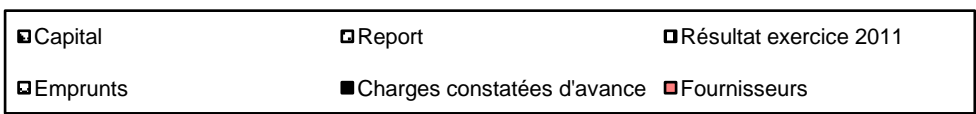
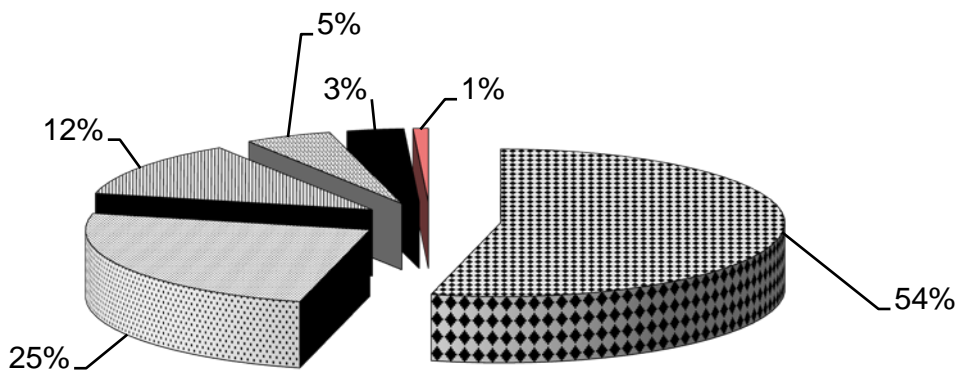
A C T I F		P A S S I F	
- Appartement	91 559	- Capital	183 398
- Matériel de Transport	41 947		
- Matériel de Bureau	34 752	- Report	83 784
- Matériel Technique	20 110	Résultat de l'exercice 2011	42 011
- Matériel Pôle Espoirs	16 295		
- Amortissements	-69 377		
<u>IMMOB. CORPORELLES</u>	135 286	<u>CAPITAUX PROPRES</u>	309 193
- Créances	117 782	Emprunts	16 858
- Produits constatés d'avance	6 437	Fournisseurs	2 950
- Charges rattachées	3 946		
- Crédit Mutuel	76 501	Charges constatées d'avance	11 000
- Caisse	49		
<u>ACTIF CIRCULANT :</u>	204 715	<u>TOTAL DETTES</u>	30 808
TOTAL GENERAL	340 001	TOTAL GENERAL	340 001

BILAN 2011

ACTIF



PASSIF



BILAN FINANCIER CONSOLIDE

AU 31/10/11

Produit d'exploitation	480 101 €
Dépenses d'exploitation	454 428 €
Résultat d'exploitation	25 673 €
Résultat d'investissement	-20 750 €
Résultat budget annexe logement (dépenses recettes)	-4 575 €
Résultat budget annexe pôle Espoir (dépenses recettes)	11 682 €
Résultat bénéficiaire de pour l'exercice 2011	12 030 €

Le bilan de votre association arrêté au 31/10/11 fait ressortir une somme disponible de 76 550 € pour les comptes financiers, 97 357 € pour l'actif et le passif circulant, soit un total de 173 907 € pour l'actif réalisable

BUDGET NOTIFIE

A CHAQUE COMMISSION

Intitulé Commission	Budget alloué	Solde au 31/10/11
Vélo Traditionnel	18 017	18 120
Route	10 300	10 106
Piste	2 500	2 649
Cyclo Cross	4 017	4 157
Féminines	1 200	1 208
BMX	2 400	1 457
VTT Compétition	2 000	2 842
Ecole de Cyclisme	3 300	2 619
Stages	9 081	7 286
Globalisé	3 500	2 492
(Médicale - Matériel - Loisir - ETR - CTS - Divers)		
	38 298	34 816

**AMORTISSEMENT MATERIEL DE
BUREAU ET INFORMATIQUE**

Période	Amortissement	Valeur Résiduelle
2011	2 220,60 €	9 789,56 €
2012	2 709,60 €	7 079,96 €
2013	2 200,60 €	4 879,36 €
2014	1 691,60 €	3 187,76 €
2015	1 594,00 €	1 593,76 €
2016	1 593,76 €	

AMORTISSEMENT MATERIEL SPORTIF

Période	Amortissement	Valeur Résiduelle
2011	1 735,10 €	8 736,33 €
2012	2 462,14 €	6 274,19 €
2013	2 461,90 €	3 812,29 €
2014	2 358,29 €	1 454,00 €
2015	727,00 €	727,00 €
2016	727,00 €	

AMORTISSEMENT TRAFIC 16 841,50 €

Période	Amortissement	Valeur Résiduelle
2011	841,50 €	16 000,00 €
2012	3 368,00 €	12 632,00 €
2013	3 368,00 €	9 264,00 €
2014	3 368,00 €	5 896,00 €
2015	3 368,00 €	2 528,00 €
2016	2 528,00 €	

AMORTISSEMENT RENAULT TRAFIC 14 500 €

Période	Amortissement	Valeur Résiduelle
2011	2 900,00 €	9 200,00 €
2012	2 900,00 €	6 300,00 €
2013	2 900,00 €	3 400,00 €
2014	2 900,00 €	500,00 €
2015	500,00 €	

EVALUATION DU MATERIEL TECHNIQUE

EN 2011

2	Véhicule (rover + nouveau trafic)	27 446,50 €
1	Trafic Renault	14 500,00 €
1	Abri	633,88 €
10	Boussoles	99,90 €
1	Cardio fréquence mètre	777,49 €
	Roues de Courses (2 paires Neutron + 3 paires diverses)	1 654,38 €
	Matériel BMX	620,82 €
	Equipements (10 comb ML - 37 maillots ML - 12 maillots ML - 11 comb MC)	3 654,65 €
3	Oreillettes + Récepteur	762,25 €
6	Protections descente VTT	509,50 €
1	CB	100,00 €
8	Talkie Walkie	597,98 €
1	roue CORIMA	905,79 €
2	roues CORIMA	2 149,00 €
1	Camescopes (BMX)	892,99 €
1	Projecteur (BMX)	345,94 €
1	Talkies walkies (BMX)	247,11 €
	Radios	5 218,15 €
2	Home Trainer	311,80 €
1	GPS	349,00 €
1	Carte de France	279,00 €
TOTAL		62 056,13 €

EVALUATION DU MATERIEL DE BUREAU
DU SIEGE EN 2011

1	Photocopieurs	11 396,68 €
2	Fax	600,00 €
3	Bureaux	1 186,97 €
2	Armoires Grand Modèle	579,31 €
1	Sièges	350,00 €
4	Tables	442,10 €
2	Téléphones	525,00 €
1	Ordinateur - BMX	1 100,00 €
2	Imprimantes	650,00 €
1	Mobilier Ordinateur	216,48 €
2	Armoires basses	434,48 €
1	Table Copieur	320,14 €
3	Tables large	304,90 €
1	Ordinateur (Secrétariat)	2 000,00 €
1	Ordinateur licences	4 573,47 €
1	imprimante multifonctions	850,00 €
1	Camescope numérique	1 231,88 €
2	Ventillateurs	60,00 €
1	Ordinateur portable (BMX)	479,21 €
1	Ordinateur 2008	2 836,90 €
1	Téléphone	487,92 €
1	Ordinateur portable (CTS)	749,00 €
1	Ordinateur portable (Ecole Cyclisme)	777,00 €
1	Vidéoprojecteur	552,55 €
1	Ordinateur (BMX)	612,97 €
1	Ordinateur comptable	1 435,00 €
TOTAL		34 751,96 €

**Immobilier Prix acquisition
(bureaux transformés en appartement)**

50 308,18 €

BUDGET ANNEXE LOGEMENT

INVESTISSEMENT

Prévu

Réalisé

Dépenses :

164 – Emprunt	3 400	3 268
2131 – Travaux appartement	6 000	5 963
	<u>9 400</u>	<u>9 231</u>

Recettes :

138 – Participation Comité	6 800
	<u>6 800</u>

EXPLOITATION

Dépenses :

614 - Frais de gestion	1000	2163
63 – Impôts	1000	910
6551 – Versement budget comité		
6611 – Frais financiers	1000	651
	<u>3 000</u>	<u>3 724</u>

Recettes :

752 – Locations	5 600	8 380
	<u>5 600</u>	<u>8 380</u>

Résultat d'Exploitation 4 656

Résultat Exercice **-4 575 €**

BALANCE DES COMPTES DU LOGEMENT au 31/10/11

N° Compte Débit	N° Compte Créditeur	LIBELLE	MASSES		SOLDES	
			Débitrices	Créditrices	Débitrices	Créditrices
	110	Report		9 371,55 €		9 371,55 €
	164	Emprunt		16 857,53 €		16 857,53 €
TOTAL CLASSE 1			- €	26 229,08 €		26 229,08 €
2131		Logement	41 250,57 €		41 250,57 €	
TOTAL CLASSE 2			41 250,57 €		41 250,57 €	
	452	Logement		10 365,30 €		10 365,30 €
TOTAL CLASSE 4			- €	10 365,30 €		10 365,30 €
607		Achats marchandises	2 162,61 €		2 162,61 €	
633		Impôts, taxes	74,00 €		74,00 €	
635		Impôts, taxes	836,00 €		836,00 €	
661		Intérêt de la dette	651,20 €		651,20 €	
TOTAL CLASSE 6			3 723,81 €		3 723,81 €	
	752	Revenu des Immeubles		8 380,00 €		8 380,00 €
TOTAL CLASSE 7				8 380,00 €		8 380,00 €
TOTAL GENERAL			44 974,38 €	44 974,38 €	44 974,38 €	44 974,38 €

POLE ESPOIR CYCLISME

DEPENSES :	2010	Prévu	2011
21 Acquisition Matériel :		9350	9 350
- Charges Financement Indirectes		9 350	9 350
28 Dotation aux amortissements :			
- Reprise sur amortissements	1		
60 Achats :	6 712	3 300	1 301
- Dépenses fournitures	6689	2500	
- Petit matériel	23	800	102
- Droits d'engagement			
- Maillots			1199
61 Services Extérieurs :			
- Entretien			
62 Autres Services Extérieurs :	5 176	8 200	7 152
- Frais déplacement et stages	741	3 700	2 824
- Frais de réunion	47		253
- Frais PTT - téléphone	867	1000	907
- Divers services extérieurs			
- Prestation formation (PJJ + BEESAC)	3521	3500	3168
64 Frais de Personnel :	32 258	36 800	33 287
- Rémunération du Personnel	19 959	20 300	20 407
- Cotisations sociales	9 509	14 700	9 601
- Vacations	2 790	1 800	3 279
68 Dotations aux amortissements	813		
Intervenants extérieurs :			
TOTAL DEPENSES	44 959	57 650	51 090

RECETTES :	2 010	Prévu	2 011
Financement indirect		9 350	9 350
28 Amortissement des immobilisations :	813		
70 Ventes Prestations de Services :			662
- Recettes sur déplacements			226
- Prestation de service			404
- Divers			32
74 Subventions :	43 920	48 300	49 891
- Conseil Régional (emploi tremplin)	9 083		
- SA/FC (BEESAC)	15 568	20 944	20 944
- CNDS	4 200	4 500	4 019
- PJJ	6 329	6 000	10 299
- conseil général Doubs	2 550	2 500	2 250
- conseil général Jura	800	600	600
- Participation Comité Régional	1 100	3 556	
- Participation Comité Rhône Alpes		5 000	5 000
- Participation Comité Lorraine		1 500	1 500
- DRJS	1 500	1 900	2 000
- Intervenants extérieurs vacances DRJS	2 790	1 800	3 279
75 Produits divers :	1 076		2 869
- Loi Fillon	1 076		2 869
77 Produits exceptionnels :	1		
TOTAL RECETTES	45 810	57 650	62 772

Résultat Exercice : excédent 11 682 €

BALANCE DES COMPTES DU POLE

au 31/10/11

N° Compte Débit	N° Compte Cré	LIBELLE	MASSES		SOLDES	
			Débitrices	Créditrices	Débitrices	Créditrices
	110	Report à nouveau excédentaire		1 725,75 €		1 725,75 €
	120	Compte de résultat excédentaire	38,24 €	38,24 €		
TOTAL CLASSE 1			38,24 €	1 763,99 €		1 725,75 €
205		Cession et droits similaires	609,80 €		609,80 €	
2182		Matériel de transport	2 513,00 €		2 513,00 €	
2183		Matériel de bureau	10 060,06 €		10 060,06 €	
2187		Matériel de courses	3 112,64 €		3 112,64 €	
	2805	Cession et droits similaires		609,80 €		609,80 €
	2818	Ammortissement des Immobilisations		15 685,70 €		15 685,70 €
TOTAL CLASSE 2			16 295,50 €	16 295,50 €		
	431	Sécurité Sociale et autres	7 752,57 €	8 326,82 €		574,25 €
	437	Autres Organismes Sociaux	3 893,01 €	4 194,84 €		301,83 €
451		Compte liaison Pôle Espoirs	49 066,05 €	43 265,38 €	5 800,67 €	
486		Charges constatées d'avance	3 946,17 €		3 946,17 €	
487		Produit constatés d'avance	10 865,99 €	6 329,00 €	4 536,99 €	
TOTAL CLASSE 4			75 523,79 €	62 116,04 €	13 407,75 €	
606		Fournitures	1 300,59 €		1 300,59 €	
6251		Déplacements	2 824,82 €		2 824,82 €	
6256		Frais réunion	253,07 €		253,07 €	
626		Frais PTT	906,66 €		906,66 €	
628		Frais formation	3 168,25 €		3 168,25 €	
641		Personnel	20 407,05 €		20 407,05 €	
645		Charges Sociales	9 600,52 €		9 600,52 €	
TOTAL CLASSE 6			38 460,96 €		38 460,96 €	
	706	Prestation de services		436,26 €		436,26 €
	708	Recettes Stages		225,78 €		225,78 €
	7404	Subventions versées		46 612,00 €		46 612,00 €
	7553	Loi Fillon		2 868,92 €		2 868,92 €
TOTAL CLASSE 7				50 142,96 €		50 142,96 €
TOTAL GENERAL			130 318,49 €	130 318,49 €	51 868,71 €	51 868,71 €

MATÉRIEL DU POLE ESPOIR CYCLISME

1	Téléphone + téléphone portable	165,34 €
1	Scooter	2 513,00 €
3	bureau	475,34 €
1	Chaise Roulante	516,19 €
1	Armoire de Bureau	313,89 €
1	Etagère	329,80 €
1	Imprimante Multifonctions	268,99 €
	Livres musculation	70,13 €
	Accessoires VTT-jantes VTT	249,10 €
2	Jet d'eau et accessoires, karcher	170,00 €
1	Boîte à outil	26,53 €
	Divers matériel informatique et technique	7 754,71 €
6	Home Trainer Tacks Excel (2 neufs + 4 vieux)	416,19 €
1	Jeu Tour de France	33,50 €
1	Pèse personne	50,00 €
1	Vidéo Projecteur	1 733,00 €
1	Vélo cyclo cross	599,99 €
TOTAL		15 685,70 €

BALANCE DES COMPTES

Du Comité, Pole et Logement au 31/10/11

N° Compte Débit	N° Compte Crédi	LIBELLE	MASSES		SOLDES	
			Débitrices	Creditrices	Débitrices	Creditrices
	101	Capital		183 398,30 €		183 398,30 €
	110	Repport		83 783,57 €		83 783,57 €
	120	Résultat	32 541,25 €	32 541,25 €		
	164	Emprunt		16 857,53 €		16 857,53 €
TOTAL CLASSE 1			32 541,25 €	316 580,65 €		284 039,40 €
205		Cessions et droits similaires	609,80 €		609,80 €	
231		Logement	41 250,57 €		41 250,57 €	
21315		Construction logement	50 308,18 €		50 308,18 €	
2182		Matériel de transport	61 459,50 €	17 000,00 €	44 459,50 €	
2183		Matériel de bureau	44 812,02 €		44 812,02 €	
2187		Matériel de courses	23 832,07 €	609,80 €	23 222,27 €	
	2805	Cessions droits et similaires		609,80 €		609,80 €
	2818	Ammortissement des Immobilisations	17 609,80 €	86 377,74 €		68 767,94 €
TOTAL CLASSE 2			239 881,94 €	104 597,34 €	135 284,64 €	
	401	Fournisseurs et comptes rattachés	404 533,12 €	404 533,12 €		
411		Clients	544 700,28 €	426 918,17 €	117 782,11 €	
421		Rémunérations dues	39 967,59 €	39 967,59 €		
	431	Sécurité Sociale et autres	32 805,36 €	34 710,69 €		1 905,33 €
	437	Autres Organismes Sociaux	17 450,22 €	18 867,34 €		1 417,12 €
438		Charges à payer	3 674,17 €	3 301,75 €	372,42 €	
	447	Etat impôts et taxes assimilées	135,00 €	135,00 €		
	451	Compte liaison Pôle Espoirs	88 623,43 €	88 623,43 €		
	452	Compte liaison Logement	18 745,30 €	18 745,30 €		
	486	Charges constatées d'avance	15 760,54 €	22 814,37 €		7 053,83 €
487		Produits constatés d'avance	34 961,75 €	32 232,28 €	2 729,47 €	
TOTAL CLASSE 4			1 201 356,76 €	1 090 849,04 €	110 507,72 €	
	5121	Crédit mutuel cpte 45	515 576,91 €	566 575,08 €		50 998,17 €
5122		Crédit mutuel cpte 60	389 764,80 €	333 600,00 €	56 164,80 €	
5123		Crédit mutuel asso	30 606,98 €	456,98 €	30 150,00 €	
5124		Crédit mutuel cpte Tonic	41 184,43 €		41 184,43 €	
531		Caisse	391,13 €	342,52 €	48,61 €	
TOTAL CLASSE 5			977 524,25 €	900 974,58 €	76 549,67 €	
601		Achats stockés FFC Administratif	209 018,96 €		209 018,96 €	
602		Autres approvis. FFC courses	68 253,01 €		68 253,01 €	
604		Prestation de Service	6 959,70 €		6 959,70 €	
605		Achats matériels	660,26 €		660,26 €	
606		Fournitures	7 250,33 €		7 250,33 €	
607		Achats marchandises	2 162,61 €		2 162,61 €	
614		Charges locatives	4 153,03 €		4 153,03 €	
615		Entretien et réparations	7 853,17 €		7 853,17 €	
618		Divers abonnements journaux	141,70 €		141,70 €	
623		Publicité relations publiques	139,00 €		139,00 €	
625		Déplacements	59 506,59 €		59 506,59 €	
626		Frais PTT	4 468,60 €		4 468,60 €	
627		Frais financiers	215,35 €		215,35 €	
628		Divers	5 652,67 €		5 652,67 €	
635		Impôts	910,00 €		910,00 €	
641		Personnel	59 125,10 €		59 125,10 €	
645		Charges Sociales	27 918,31 €		27 918,31 €	
654		Pertes sur créances				
657		Subventions versées	13 876,00 €		13 876,00 €	
658		Charges diverses	9 999,84 €		9 999,84 €	
671		Charges exceptionnelles	0,30 €		0,30 €	
661		Intérêt de la dette	651,20 €		651,20 €	
681		Dotation aux amortissements	7 697,20 €		7 697,20 €	
TOTAL CLASSE 6			496 612,93 €		496 612,93 €	
	701	Ventes FFC Administratif		259 643,52 €		259 643,52 €
	702	Ventes FFC Courses		94 840,00 €		94 840,00 €
	706	Prestation de Service		6 447,92 €		6 447,92 €
	708	Activités annexes		24 101,00 €		24 101,00 €
	7404	Subventions versées		123 222,20 €		123 222,20 €
	752	Revenu des Immeubles		8 380,00 €		8 380,00 €
	755	Réduction Loi Fillon		3 745,66 €		3 745,66 €
	758	Produits devers gestion courante		7 240,28 €		7 240,28 €
	761	Produits financiers		1 882,48 €		1 882,48 €
	770	Trésor Public		45,00 €		45,00 €
	775	Produit des cessions		3 000,00 €		3 000,00 €
	778	Produits exceptionnels		2 367,50 €		2 367,50 €
TOTAL CLASSE 7				534 915,56 €		534 915,56 €
TOTAL GENERAL			2 947 917,13 €	2 947 917,17 €	818 954,96 €	818 954,96 €

COMPTE DE RESULTAT CONSOLIDE AU 31/10/2011

<u>CHARGES D'EXPLOITATION (I)</u>		<u>PRODUITS D'EXPLOITATION (I)</u>	
Achats d'approvisionnements	294 305	Production vendue (services)	374 183
Services Extérieurs	12 148	Produit nets partiels	10 850
Autres Services Extérieurs	69 981	Subventions	130 209
Impôts	910	Autres Produits	19 366
Personnel	90 323		
Autres charges	23 876		
Dotation aux amortissements	7 697		
TOTAL I	499 240	TOTAL I	534 608
Résultat d'exploitation	35 368		
Charges financières	651	Produits financiers	1 882
Résultat financier	1 231		
Charges exceptionnelles	1	Produitsexceptionnels	5 413
Résultat exceptionnel	5 412		
RESULTAT DE L'EXERCICE		42 011	

Rapport Capitaux propres / compte de charges

Bilan 2007

Bilan 2008

Bilan 2009

Bilan 2010

Rang	Comité régional	%	Rang	Comité régional	%	Rang	Comité régional	%	Rang	Comité régional	%
1	Languedoc-Roussillon	120,20	1	Limousin	103,20	1	Languedoc-Roussillon	124,79	1	Franche-Comté	100,93
2	Limousin	116,73	2	Franche-Comté	100,70	2	Franche-Comté	103,65	2	Rhone Alpes	96,52
3	Bretagne	76,76	3	Languedoc Roussillon	83,50	3	Limousin	98,16	3	Languedoc Rousillon	95,12
4	Midi-Pyrénées	71,15	4	Lorraine	83,50	4	Bretagne	84,60	4	Bretagne	94,39
5	Franche-Comté	64,30	5	Bretagne	80,99	5	Rhone Alpes	74,07	5	Limousin	92,69
6	Picardie	59,27	6	Côte d'Azur	63,72	6	Midi Pyrenées	71,15	6	Picardie	73,37
7	Lorraine	58,50	7	Champagne-Ardennes	62,37	7	Picardie	67,78	7	Alsace	72,50
8	Champagne-Ardennes	55,31	8	Midi Pyrenées	61,32	8	Champagne-Ardennes	59,69	8	Midi Pyrénées	63,31
9	Pays de la Loire	54,06	9	Alsace	58,62	9	Alsace	58,67	9	Côte d'Azur	61,89
10	Côte d'Azur	53,69	10	Picardie	56,71	10	Aquitaine	52,97	10	Aquitaine	53,47
11	Nord-Pas-de-Calais	49,78	11	Aquitaine	53,88	11	Pays de la Loire	52,52	11	Poitou-Charentes	53,12
12	Aquitaine	49,72	12	Pays de la Loire	51,77	12	Cote d'Azur	50,17	12	Pays de la Loire	49,94
13	Rhones-Alpes	47,74	13	Orléannais	42,75	13	Nord Pas de Calais	49,78	13	Région Centre	46,97
14	Orléannais	47,23	14	Nord-Pas-de-Calais	49,78	14	Orléannais	45,28	14	Nord pas de Calais	41,20
15	Alsace	46,23	15	Rhone Alpes	47,74	15	Poitou-Charentes	40,49	15	Lorraine	36,08
16	Auvergne	43,86	16	Poitou-Charentes	43,30	16	Lorraine	32,36	16	Normandie	35,21
17	Poitou-Charentes	37,98	17	Bourgogne	32,99	17	Provence	28,45	17	Champagne Ardennes	33,45
18	Provence	32,20	18	Provence	28,31	18	Normandie	19,28	18	Bourgogne	26,82
19	Bourgogne	23,53	19	Auvergne	24,19	19	Bourgogne	19,17	19	Provence	24,98
20	Corse	22,56	20	Normandie	19,46	20	Corse	18,67	20	Ile-de-France	9,93
21	Normandie	20,99	21	Corse	18,26	21	Auvergne	17,78	21	Auvergne	-0,54
22	Ile-de-France	0,32	22	Ile-de-France	15,21	22	Ile-de-France	7,55	22	Corse	-13,63
	MOYENNE métropole	48,57		MOYENNE métropole	48,66		MOYENNE métropole	50,14		MOYENNE métropole	51,96
1	Mayotte	46,99	1	La Réunion	29,00	1	Guyane	33,26	1	La Réunion	30,42
2	La Réunion	31,24	2	Guyane	24,66	2	La Réunion	27,42	2	Guyane	20,63
3	Guyane	23,16	3	Martinique	-82,82	3	Martinique	-73,47	3	Guadeloupe	17,11
4	Guadeloupe	18,26	4	Guadeloupe		4	Guadeloupe		4	Mayotte	
5	Polynésie-Française	10,37	5	Polynésie-Française		5	Polynésie-Française		5	Polynésie-Française	
6	Martinique	-4,65	6	Nouvelle-Calédonie		6	Nouvelle-Calédonie		6	Nouvelle-Calédonie	
7	Nouvelle Calédonie	-5,22	7	Mayotte		7	Mayotte		7	Martinique	
	MOYENNE outre mer	13,51		MOYENNE outre mer	6,07		MOYENNE outre mer	23,37		MOYENNE outre mer	24,96
	MOYENNE	37,88		MOYENNE	43,54		MOYENNE	45,97		MOYENNE	45,76

**Rapport des Vérificateurs des Comptes du 28 novembre 2011
en vue de l'Assemblée Générale
du Comité Régional de Cyclisme de Franche-Comté
du 3 décembre 2011**

Mesdames et Messieurs les Présidents et Délégués des Clubs Cyclistes de Franche-Comté.

- Dans le cadre de la mission de « Commissaire aux Comptes » que vous avez bien voulu nous confier lors de votre **Assemblée Générale du 4 décembre 2010**, nous avons l'honneur de vous présenter notre rapport pour les comptes de l'exercice **2011, clos le 31/10/11**.

- Nous avons donc procédé le lundi 28 novembre courant à la **vérification des livres comptables du Comité Régional** en présence de Monsieur Jean-Paul PONCHON Trésorier Général et les membres de la Commissions des Finances.

- Les contrôles auxquels nous nous sommes livrés, tant par sondages que par pointages ont concerné principalement les comptes bancaires et le Compte de Résultat arrêté au 31/10/11.

Bilan Financier 2011 :

➤ Produit d'exploitation.....	480 101
➤ Dépense d'exploitation.....	454 428
➤ Résultat d'exploitation.....	25 673
➤ Résultat d'investissement.....	- 20 750
➤ Résultat budget annexe logement.....	- 4 575
(dépenses 12 955 recettes 8 380)	
➤ Résultat budget annexe pôle Espoir.....	11 682
(dépenses 51 090 recettes 62 772)	

**Soit un résultat bénéficiaire de..... 12 030 €
Pour l'exercice 2011.**

- Le bilan de votre association arrêté au 31/10/11 fait ressortir une somme disponible de 76 550 € pour les comptes financiers, 97 357 € pour le bilan de l'actif et du passif circulant, soit un total de 173 907 € pour l'actif réalisable .

- Dans le cadre des contrôles effectués nous n'avons **relevés aucune inexactitude sur les documents**, sur lesquels vous allez devoir vous prononcer, et nous sommes en mesure de **certifier la sincérité et la régularité des Comptes et des Documents** présentés et arrêtés au 31/10/11.

- Les signataires adressent leurs plus vives félicitations au Trésorier ainsi qu'au personnel administratif qui nous ont grandement facilité la tâche par leurs explications claires et précises.

BRUN Franck

DUFFET Léon

RIAUTE Maurice
Excusé

BUDGET PREVISIONNEL 2012



BUDGET 2012 DU COMITE REGIONAL DE CYCLISME DE FRANCHE-COMTE

RECETTES :

<u>70 Ventes – Prestations de Services</u>	371 700
- Droits d'engagement	71 000
- Affiliations	10 500
- Licences	158 000
- Mutations	6 000
- Droits d'organisations	14 000
assurance	24 000
droit organisation	60 000
- Prix coureurs	7 000
- Recettes diverses	12 000
- Recettes sur déplacements	9 200
- Site Internet (bulletin officiel du Comité)	
<u>73 Produits nets partiels</u>	10 000
- Remboursements stages	10 000
<u>74 Subventions</u>	75 800
- Conseil Régional de Franche Comté	22 000
- C.N.D.S.	18 500
- FFC	3 500
- Crédit mutuel	8 000
- Conseil Général du Doubs	23 800
<u>76 Produits Divers</u>	3 700
- Reversements Loi Fillon.	3 700
<u>76 Produits Financiers</u>	1 500
<u>TOTAL FONCTIONNEMENT</u>	462 700
<u>28 Amortissement des Immobilisations</u>	8 000
Autofinancement	16 500
<u>TOTAL INVESTISSEMENT</u>	24 500

TOTAL 487 200 €

DEPENSES :

<u>60 Achats</u>	285 000
- Reversement droits d 'engagement	37 000
- Reversement affiliations	10 500
- Reversement licences	142 000
- Reversement droit de mutations	2 000
- Paiement prix coureurs	60 000
- Achat médailles	2 500
- Divers achats	5 000
- Détail d'organisation	1 000
- Site Internet	
- Maillots Comité	7 000
- Assurances courses	18 000
<u>61 Services Extérieurs</u>	12 000
- Locations, entretien, assurances	12 000
- France Cycliste, Divers	
<u>62 Autres Services Extérieurs :</u>	63 000
- Déplacements et stages	50 000
- Autres services extérieurs	13 000
<u>64 Personnel</u>	66 200
<u>65 Autres charges de gestion courante</u>	12 000
- Charges diverses	
- Participation budget du Pôle	
- Subventions reversées aux clubs	12 000
- Participation budget logement	
<u>68 Amortissements</u>	8 000
<u>TOTAL Fonctionnement</u>	446 200
Autofinancement	16 500
<u>21 Acquisition Matériel</u>	24 500
<u>TOTAL Investissement</u>	24 500

TOTAL 487 200 €

BUDGET ANNEXE LOGEMENT

Fonctionnement :

Frais financiers	500	Location	8 800
Impôts	1 000		
Versement budget Comité			
Frais divers de Gestion	<u>1 000</u>		
TOTAL	3 500		<u>8 800</u>
Participation Comité	1 800		

Investissement :

Emprunt	3 500
TOTAL	3 500

TOTAL	8 800	8 800
--------------	--------------	--------------

BUDGET 2012

POLE ESPOIR

CHARGES FINANCEMENT INDIRECT :

- Location des locaux	7 850
- Locations des véhicules	1 500

DEPENSES DE FONCTIONNEMENT :

- Achat petit matériel	800
- Vêtements	3 947
- Entretien matériel	200
- Frais déplacement (compétitions et stages)	5 700
- Frais de stages	800
- Frais de formation	
- Téléphone, Communication	1 000
- Rémunération du personnel	37 800
- Cotisations sociales	
- Intervenants extérieurs	

TOTAL DEPENSES 59 597 €

RECETTES FINANCEMENT INDIRECT :

- Conseil Régional Franche-Comté (prêt locaux)	7 850
- Prêts des véhicules du Comité Régional	1 500
- Fonds propres	6 600

RECETTES FINANCEMENT DIRECT :

- DRJS investissement matériel – actions	2 000
- DRJS vacations encadrement et médicale	2 800
- CNDS	4 500
- Formation BEESAC	
- Formation PJJ	4 000
- Formation de VTT	15 000
- Conseil régional	2 500
- Conseil général du Doubs	2 700
- Conseil général du Jura	800
- Participation comité régional	2 847
- Participation Comité Rhône Alpes	5 000
- Participation sportif extérieur comité	1 500

TOTAL RECETTES 59 597 €